

## סקר האזנה לשנת 2003

בשנת 2003 קיימה הרשות באמצעות חברת "מדגם" סקר האזנה אחד בחודש דצמבר. הסקר הקיף 4,966 נשאלים מקרב האוכלוסייה היהודית דוברת העברית, והוא מייצג את דפוסי ההאזנה בגילאי 10+ ומעלה, בימי חול (א'-ה'), ב - 12 אזורי זיכיון: 10 אזורי זיכיון כלליים, אזור זיכיון אחד ייעודי-דתי (בגוש דן) ואזור זיכיון לרדיו בשפה הערבית (בצפון). כן כלל המדגם את דוברי השפה הרוסית באשדוד וסביבותיה, שכן, בין השעות 08:00-18:00 מתפצלים שידורי "FM 91 - לב המדינה" באופן שבתדר FM 89.1 משודרות תכניות בשפה הרוסית בשם "רדיו פירבוייה". מועד הסקר (דצמבר 2003) נבחר בהתאמה למועדים, שבהם נעשו הסקרים בשנים קודמות, כדי שניתן יהיה לקבל מגמה כללית במשך השנים - ולא רק נקודתית - על ההתפתחויות בהאזנה לרדיו בכלל ולרדיו האזורי בפרט.

גם שיעור האזנה בגילאי 10+ עולה. הרדיו האזורי ממשיך לשמור על מגמת עלייה. שיעור ההאזנה לכל תחנות האזוריות בגילאי 18+ היה 26.6% בדצמבר 2003 לעומת 24.2% בדצמבר 2002.

מבחינת דפוסי האזנה בגילאי 10+ עולה, כי שיעור ההאזנה לכל תחנות האזוריות בגילאים אלה היה 25.6% בדצמבר 2003 לעומת 24.2% בדצמבר 2002.

משמעות ממצאי הסקר הנוכחי היא, כי ביום חול ממוצע בדצמבר 2003, האזינו לתחנות הרדיו האזורי בשפה העברית ברחבי הארץ כ - 1,010,000 מאזינים בגילאי 10+ וכ - 900,000 מאזינים בגילאים 18+, בהיקף כלל ארצי, המאזינים לאחת או יותר מרשתות הרדיו האזורי לפחות פעם ביום.

ניתוח של נתוני האזנה בקרב האוכלוסייה הדוברת רוסית בתחום הגיאוגרפי דלעיל, על פי מדגם של 353 נשאלים, המייצג אוכלוסייה של כ - 110,000 תושבים בגילאי 10+. משמעות הדבר כי ביום חול ממוצע האזינו לתחנה בשפה הרוסית כאמור כ - 27,000 מאזינים בגילאי 10+, וכ - 26,000 מאזינים בגילאי 18+. שיעור ההאזנה לרדיו פירבוייה באזורו המוגדר עלה שיעור האזנה פי כ- 1.5 בקרב גילאי 10+ מ - 15.7% בסקר 2002 ל - 24.6% בסקר הנוכחי. בקרב גילאי 18+ עלה שיעור ההאזנה פי כ - 1.5, מ - 18.7% ל-26.9%.

החל מיולי 2003, עלתה שוב לאוויר תחנת רדיו בשפה הערבית - רדיו א-שמס, ונערך סקר האזנה בקרב האוכלוסייה הערבית באזור הזיכיון של התחנה. המדגם הקיף 350 נשאלים, המייצג אוכלוסייה של כ- 730,000 תושבים מהמגזר הערבי בגיל 10+ המתגוררים באזור הזיכיון. על-פי ממצאי הסקר, שיעור האזנה לרדיו א-שמס ביום חול ממוצע עומד על 8.3% בקרב גילאי 10+ היינו כ- 60,000 מאזינים; ובקרב גילאי 18+ - 9.5%. היינו, כ- 50,000 מאזינים.

ניתוח עיקר הממצאים על פי השוואת תוצאות הסקר בשנה הנוכחית לתקופה המקבילה בשנים קודמות:

1. **לראשונה, הרדיו האזורי מוביל בטבלת האזנה לתחנות הרדיו בישראל תוך שהרדיו האזורי שומר על מגמת עלייה במשך שנות שידוריו** - בנייתו על פי תקופות במשך 8 שנות השידורים של תחנות הרדיו האזורי.
2. **סה"כ האזנה לתחנת רדיו כלשהי בשנת 2003** - נרשמה עלייה לעומת השנה שעברה. בקרב גילאי 10+ 76.9% בסקר הנוכחי, לעומת 71% בשנת 2002 (עלייה של 5.9%), ובקרב גילאי 18+ 80.7%, לעומת - 75.7% בשנת 2002 (עלייה של 5%).
3. **הרדיו האזורי מחזק את מעמדו כמוביל בקרב הצעירים** - במונחים ארציים, הרדיו האזורי הוא המואזן ביותר מכל תחנות הרדיו, בקרב גילאי 10-45 וגם בגילאי 18-45. מדובר ברשתות, אשר בשידוריהן מתחרות בתחנות האזוריות (גלי צה"ל, גלגל"צ, רשת ג'), והרדיו האזורי ממשיך לגבור עליהן בצורה ברורה. כך למשל, שיעור ההאזנה לרדיו האזורי גבוה בכ-40% מגלגל"צ בקרב גילאי 10-45 וגם בקרב גילאי 18-45. בהשוואה לגלי

צה"ל, שיעור ההמאזינים לרדיו האזורי גבוה פי שניים בקרב גילאי 10-45 וגבוה בכ-74% בקרב גילאי 18-45. (ראה לעיל בטבלאות המתאימות).

4. **השנה נרשמה לראשונה ירידה ברורה בהאזנה לקול-ישראל רשת ב' – ירידה של 3.3%** מ-29% בשנת 2002 ל-25.7% בסקר הנוכחי (גילאי +18). אחת הסיבות האפשריות לכך היא, שבתחילת שנה זו חדלו התחנות האזוריות לשדר את מהדורת החדשות של קול-ישראל (כפי שבראשית פעולתן הוכרחו לעשות על ידי המחוקק). החל מבפואר 2003, מהדורות החדשות המושמעות בתחנות האזוריות, הן מהדורות המופקות עבורן על ידי ערוץ 10. בכך חדלו לשמוע בתחנות האזוריות את שמה של רשת ב', ועל כן פחות דיווחו על האזנתם לתחנה זו.

5. **זכירת שם התחנה המואזנת** - נתון מעניין נוסף מתייחס לשיעור המאזינים, שאינם זוכרים לאיזו תחנה האזינו. עד שנת 2002 וללא שינוי משמעותי בסקר הנוכחי, נראתה מגמה ברורה של קיטון בשיעור המאזינים לרדיו, שאינם זוכרים לאיזו תחנה האזינו. בשנת 1998 היה שיעורם 8%, אשר ירד עם השנים לכ-3% בשנת 2002 וללא שינוי משמעותי בסקר הנוכחי. יתכן כי הדבר נובע ממודעותם של המאזינים לריבוי התחנות ויכולתם לבחור בתחנה האהובה עליהם, או שהדבר נובע מההשמעות החוזרות ונשנות של "אות התחנה" בשידוריה.

יש להעיר כי הניתוחים שלעיל עוסקים בשיעורי ההאזנה לתחנות האזוריות במונחים ארציים. בתוך שיעורים אלה ייתכנו הבדלים בין התחנות, בהשוואה ביניהן במשך השנים והתקופות (גידול בהאזנה למספר תחנות וירידה באחרות).

**טבלה מס' 1 - תחנות הרדיו האזורי ושיעורי ההאזנה (Reach) להן באזור\* בימי חול, לפחות פעם ביום**

שיעור האזנה באזור %						אזור	שם התחנה
דצמבר 2001		דצמבר 2002		דצמבר 2003			
18+	10+	18+	10+	18+	10+		
11.7	11.9	11.9	12.0	16.4	15.4	הגליל והגולן	צפון ללא הפסקה 104.5 צפון
				9.5	8.3	הצפון	רדיו א-שמס 98.1FM, 101.1FM
22.6	21.3	24.9	21.4	22.7	20.0	העמקים	רדיו קול רגע, 91.5FM, 96FM
20.1	20.5	18.4	19.4	20.7	19.7	הכרמל והמפרץ	רדיו חיפה, 107FM
12.8	11.2	11.2	10.5	15.2	14.2	עמק חפר	רדיו אמצע הדרך, 90FM
8.9	8.9	6.8	7.1	6.5	7.6	השרון	רדיוס, 100FM
7.1	11.4	5.7	8.9	6.2	9.5	השרון	99esc רדיו bu99FM
6.7	8.4	6.7	7.5	9.5	9.0	גוש דן	רדיו ת"א, 102FM
10.5	10.1	14.8	13.7	14.8	13.5	גוש דן	רדיו ללא הפסקה, 103FM
17.4	17.1	13.9	14.0	16.4	14.6	גוש דן (דתי)	רדיו קול חי, 93FM
6.3	5.7	6.4	6.0	7.0	6.2	שפלת יהודה	רדיו לב המדינה 89.1FM, 91FM רדיו פירבוייה 89.1
7.4	7	18.7	15.7	26.9	24.6	אשדוד וסביבתה	
6.0	5.4	9.0	8.3	6.9	6.3	ירושלים רבתי	רדיו ירושלים FM101
18.5	17.7	20.9	19.9	20.8	20.2	הנגב	רדיו דרום, 97FM, 96FM
34.0	33.0	32.7	30.2	30.3	29.5	אילת וחבל אילות	קול הים האדום, 101.1FM, 102FM

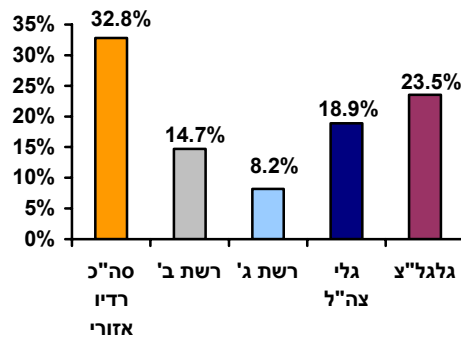
\* מדובר בהאזנה לתחנות הרדיו באזור זיכיון בלבד, ולא האזנה לתחנות במונחים ארציים.

**טבלה מס' 2 – אחוז הנשאלים אשר לא זכרו לאיזו תחנה האזינו**

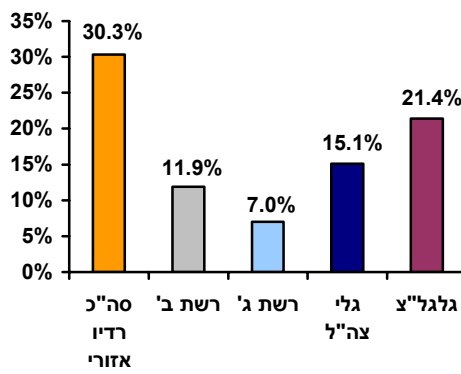
12/03	12/02	12/01	
3.2	2.9	4.1	18+
3.9	3.2	4.4	10+

**נתוני ההאזנה לפי קבוצות גיל:**

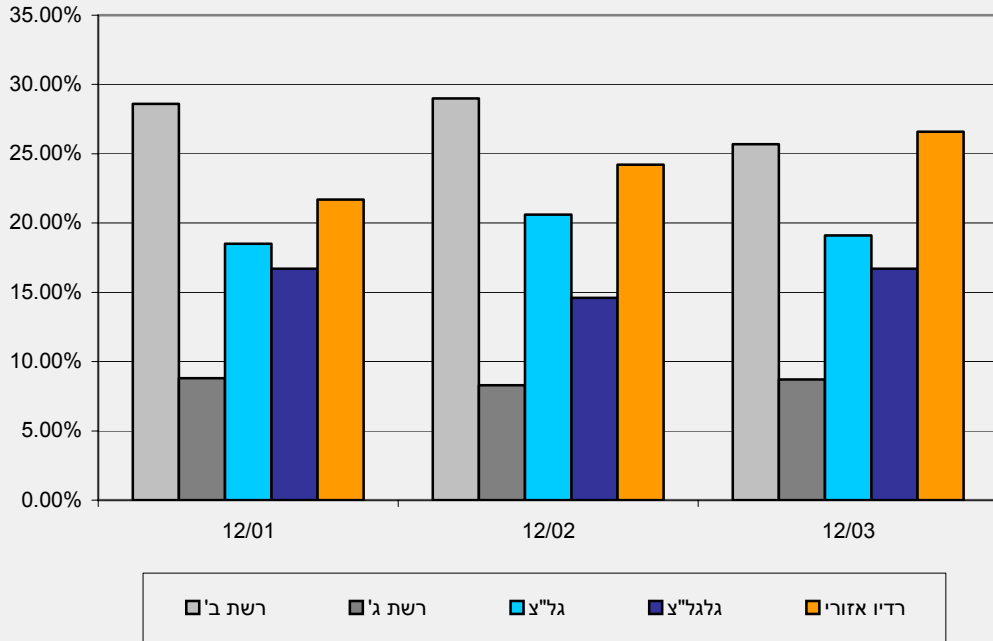
**שיעורי ההאזנה בממוצע ביום חול לתחנות רדיו בשפה העברית בגילאי 18-45**  
שיעורי האזנה מכלל האוכלוסייה (reach)



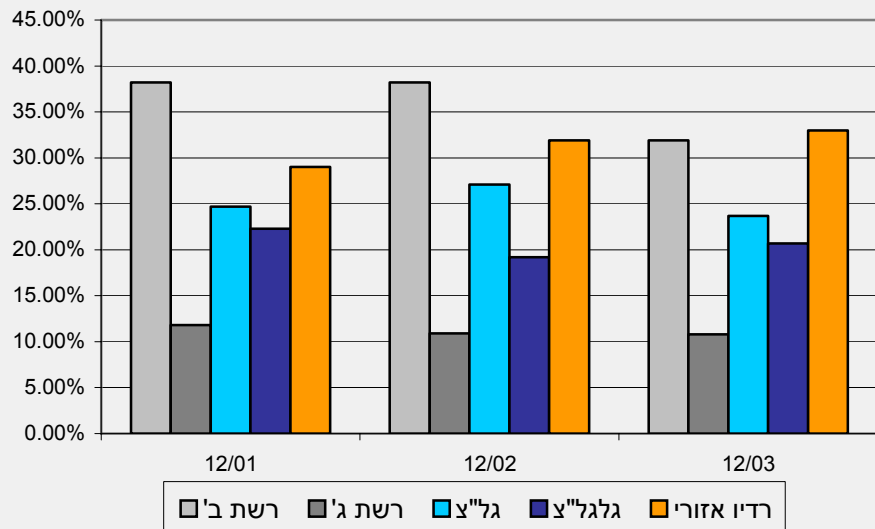
**שיעורי ההאזנה בממוצע ביום חול לתחנות רדיו בשפה העברית בגילאי 10-45**  
שיעורי האזנה מכלל האוכלוסייה (reach)



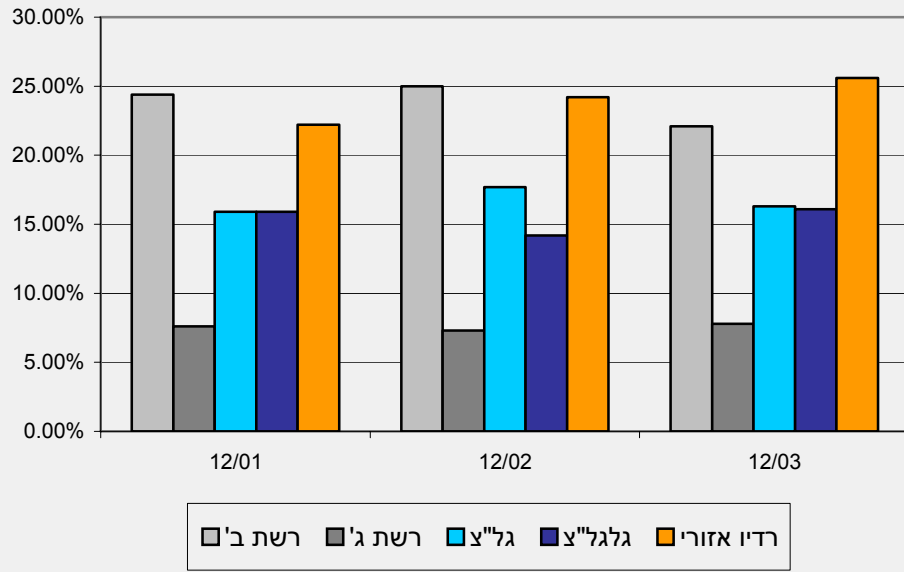
גרף מס' 1: שיעור האזנה לרשתות הרדיו מכלל האוכלוסייה (ימי חול, גילאי +18)



גרף מס' 2: נתח האזנה לרשתות הרדיו מכלל האוכלוסייה (ימי חול, גילאי +18)



גרף מס' 3: שיעור האזנה לרשתות הרדיו מכלל האוכלוסייה (ימי חול, גילאי +10)



גרף מס' 4: נתח האזנה לרשתות הרדיו מכלל האוכלוסייה (ימי חול, גילאי +10)

